



アロバビュークラウドサービス 操作方法のご案内

みえるをカタチに

aroba

株式会社アロバ



■ ライブ操作方法	2
ログイン方法		
ライブモニタリング		
カメラの切り替え		
デジタルズーム		
■ 録画からライブへの切り替え	11
■ 録画再生操作方法	12



ライブ操作方法



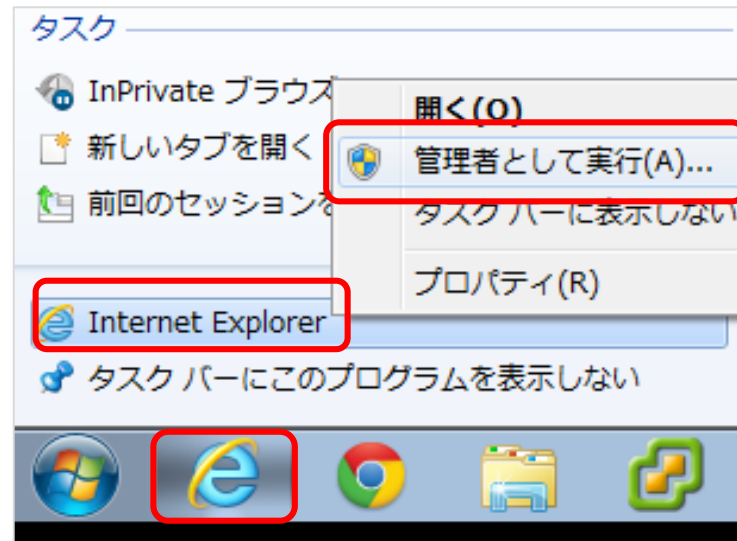
ログイン方法

Microsoft Internet Explorer(以下、IE) を利用し、ビューアアプリケーションをダウンロードします。
ダウンロードから起動まで自動で行われます。

- ① IEを管理者権限で起動します。

例：Windows 7の場合

デスクトップのIEアイコンを右クリック>[Internet Explorer]を右クリック
>[管理者として実行]をクリック



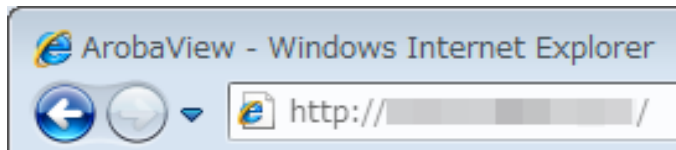


ログイン方法

- ② アドレスバーへ ビューアアプリケーションのダウンロードURLを入力します。

URL (<https://demo.arobaview.jp/es/>) を入力し、エンターキーを押下します。
ダウンロードが開始され自動で起動します。

参考：ブラウザのアドレスバー

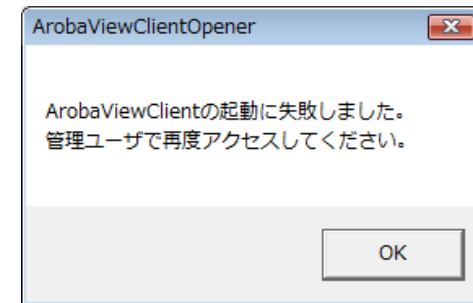


参考：アクセス後に表示されるページ

アプリケーションは、自動的に起動します。

再度起動する場合は、「起動」ボタンを押して下さい。

※アロバビューが起動しない場合



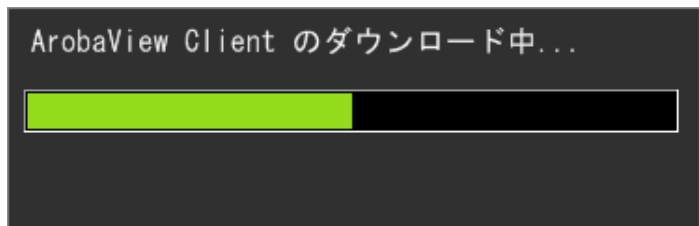
通常権限でIEを実行すると、上記の表示が出ます。
表示された場合は一旦IEを終了し、再度管理者で起動してください。



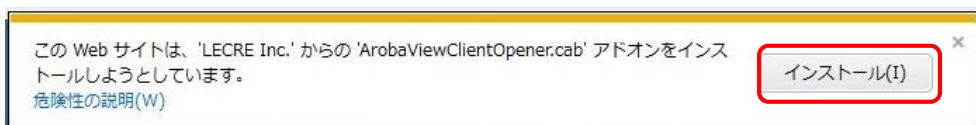
ログイン方法

③ 自動的にビューアアプリケーションのダウンロードが開始されます。

※環境によってはビューアアプリケーションのダウンロードから起動まで数分かかる場合があります。



以下のダイアログが表示された場合は[インストールする]を選択します。
アドオンのインストール確認が表示されたら[インストール]をクリックしてください。



※アロバビューが起動しない場合



ブラウザの仕様により、下記のダイアログが表示されビューアアプリケーションが起動しない場合があります。

上記のダイアログが表示された場合は1～2分程度時間をおいてから再度ブラウザでサーバーへアクセスしてください。



ログイン方法

④ ビューアアプリケーションが起動し、認証画面が表示されます

[ユーザ名]と[パスワード]を入力し、<ログイン> ボタンをクリックします。

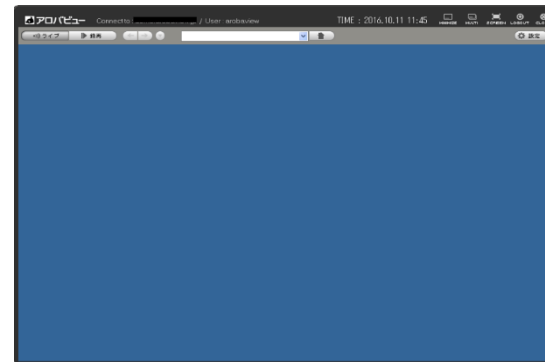
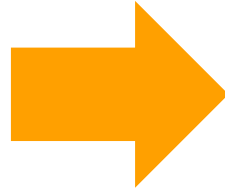
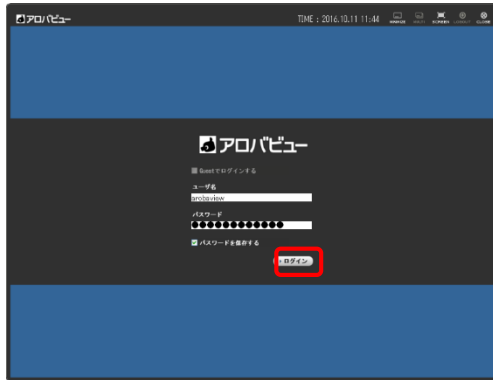
[パスワードを保存する]をチェックすれば、
次回のログインから[ユーザ名]と[パスワード]が入力された状態で表示されます。





ライブモニタリング

ログインするとライブモニタリング画面が起動します。

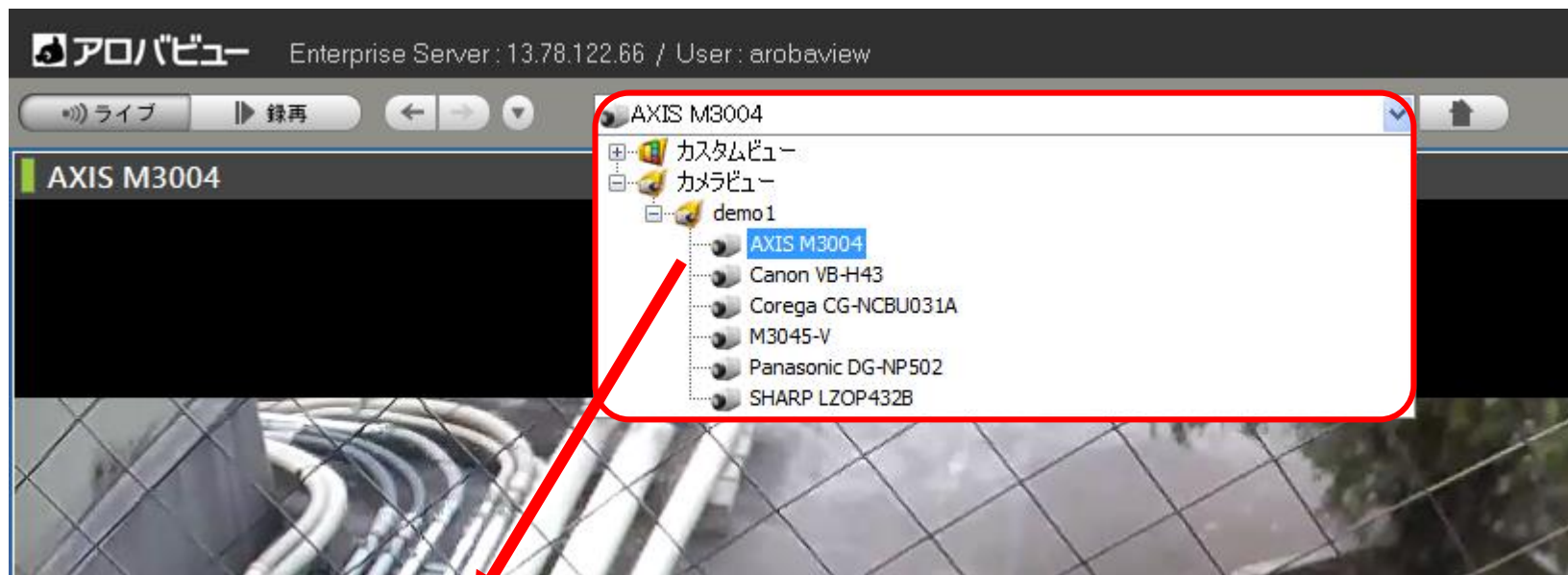


ホームビューを設定していない場合は上記のような青い画面が表示されます



カメラの切り替え

ライブモードでは、ビューリストで選択したカメラビュー/カスタムビューのリアルタイムの映像を表示します。



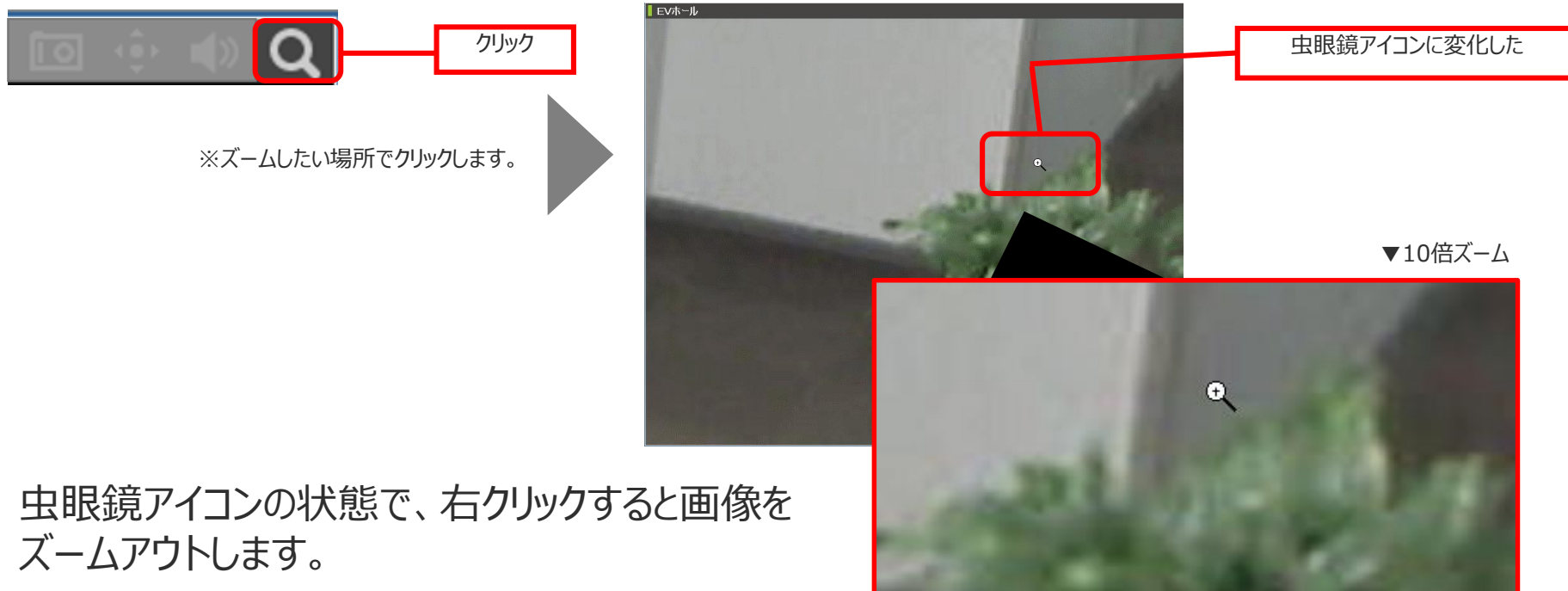
メニューバーの[ビューリスト]プルダウンメニューから、表示するビューを選択します。選択したカメラビュー/カスタムビューが表示されます。



デジタルズーム

カメラツールバーの[デジタルズーム]アイコンをクリックすると、マウスカーソルが虫眼鏡アイコンに変化します。

その状態でクリックすると、虫眼鏡アイコンがある場所を中心に、カメラ画像を最大10倍まで拡大して表示（デジタルズーム）します。



虫眼鏡アイコンの状態では、右クリックすると画像をズームアウトします。



ライブ⇒録再への切り替え

メニューバーの[録再]ボタンをクリックすると、表示画面が録再モードに切り替わります。

録画した映像は10分後から録再画面で再生が可能になります。



メニューバー

①

再生したいカメラビューを選択します。

グラフィカルチャート

②

再生する日時の録画データを指定します。

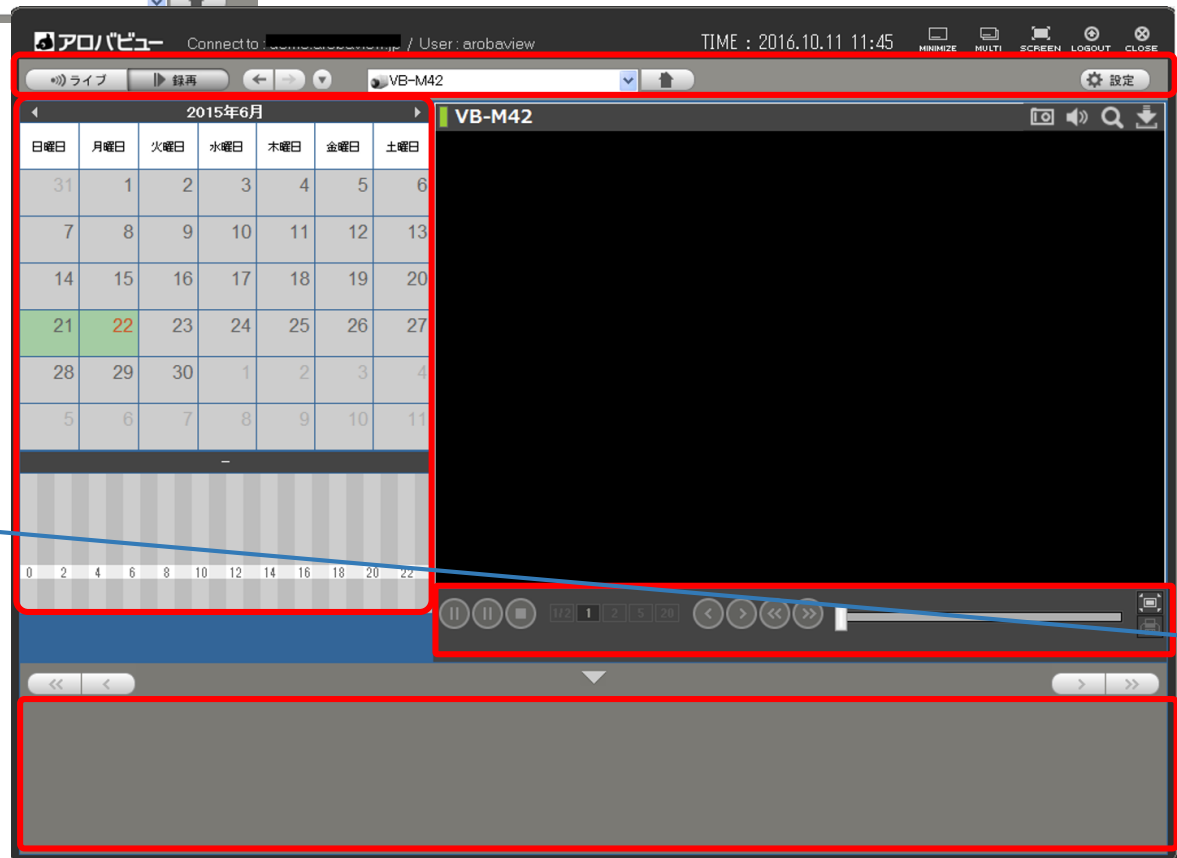
録画操作パネル

再生するシーンを選択します。

サムネイルビューエリア

③

録画データを操作します。



④



録画再生操作方法



①再生したいビューを選択する

メニューバーの[ビューリスト]プルダウンメニューから、再生したいカメラビューを選択すると、選択したビューが表示されます。

アロバビュー Enterprise Server: 13.78.122.66 / User: arobaview

ライブ 録再

2017年2月

日曜日	月曜日	火曜日	水曜日	木曜日	金曜日	土曜日
29	30	31	1	2	3	4
5	6	7	8	9	10	11
12	13	14	15	16	17	18
19	20	21	22	23	24	25

AXIS M3004

- カスタムビュー
- カメラビュー
 - demo1
 - AXIS M3004
 - Canon VB-H43
 - Corega CG-NCBU031A
 - M3045-V
 - Panasonic DG-NP502
 - SHARP LZOP432B

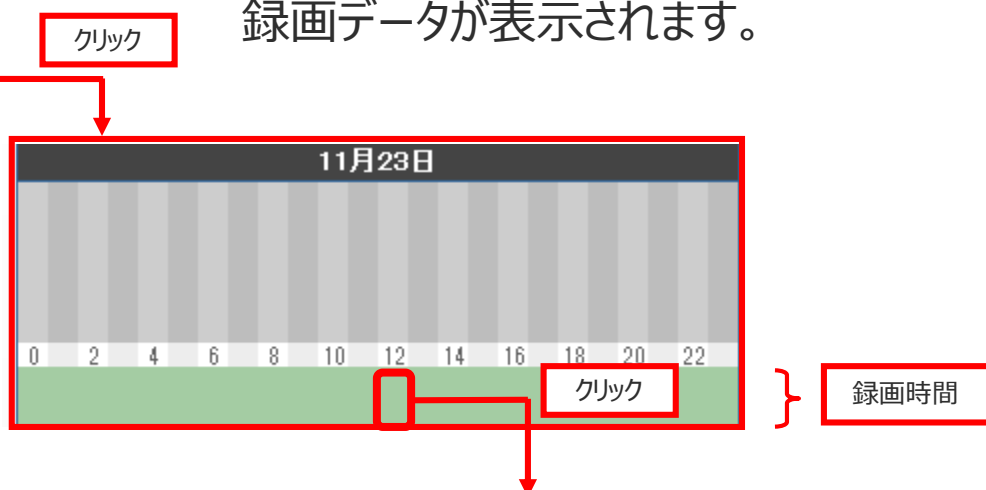


② グラフィカルチャートから録画データを探す

グラフィカルチャートには、選択したカメラビューに対応した録画データがグラフとして表示されます。



録画データがある日付をクリックすると、
カレンダー下のタイムチャートに、24時間ごとの
録画データが表示されます。



タイムチャートのグラフをクリックすると、
サムネイルビューエリアに録画データがサムネイル表示されます。

カレンダーの操作	
[1]	前の月を表示
[2]	次の月を表示
表示について	
[3]	録画データがあります。

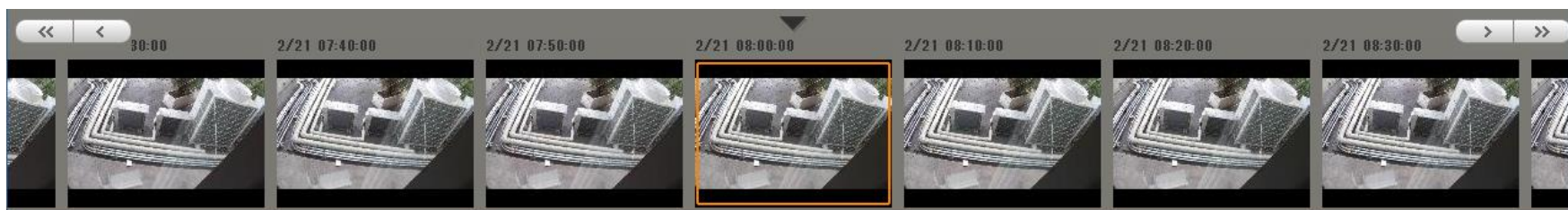


③サムネイルから録画データを探す

サムネイルビューエリアには、グラフィカルチャートで指定した日時の録画データがサムネイル表示されます

[1] [2]

[3] [4]



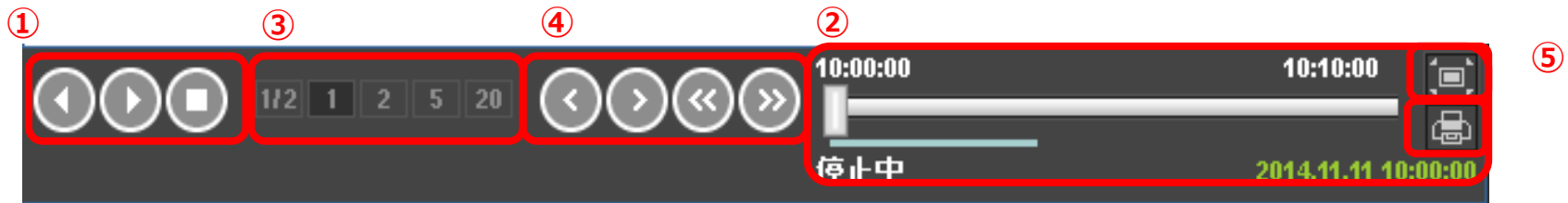
サムネイルビューエリアのボタンを操作することによって、サムネイル画像の中から目的の画像をすばやく見つけ出すことができます。サムネイル画像は10分毎に生成されます。

サムネイルビューエリア	
[1] ページスクロールボタン	現在表示されているサムネイルページの1つ前のページを表示します。
[2] フレームスクロールボタン	現在表示されているサムネイルフレームの1つ前のフレームを表示します。押し続けるとスピーディにさらに前のサムネイルに移動します。
[3] フレームスクロールボタン	現在表示されているサムネイルフレームの1つ後のフレームを表示します。押し続けるとスピーディにさらに後のサムネイルに移動します。
[4] ページスクロールボタン	現在表示されているサムネイルページの1つ先のページを表示します。



④ 様々な再生方法

サムネイルビューエリアから画像を選択した状態で、録画操作パネルでさまざまな再生／操作ができます





様々な再生方法

1. 再生ボタンを使用して再生するには



[1] [2] [3]



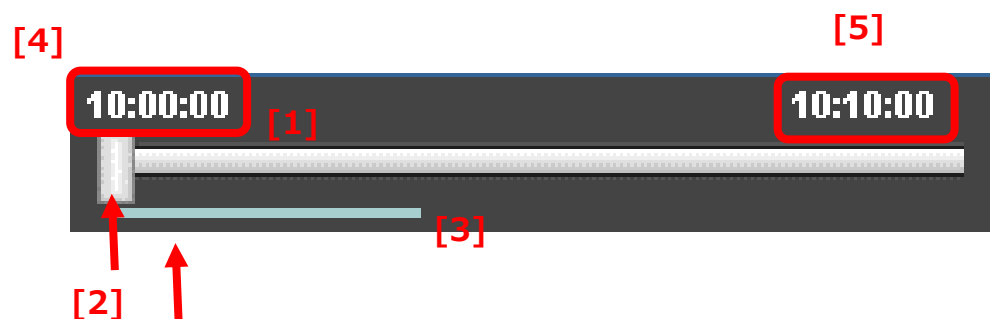
[4]

録画操作パネル	
[1]逆再生ボタン	選択した録画データを逆再生します。再生中は一時停止ボタンに変化します。
[2]再生ボタン	選択した録画データを順再生します。再生中は一時停止ボタンに変化します。
[3]停止ボタン	再生を停止します。次に再生ボタンをクリックすると、選択している録画データの先頭から再生が開始されます。
[4]一時停止ボタン	再生中は、[1]逆再生ボタン[2]再生ボタンが一時停止ボタンに変化します。一時停止ボタンをクリックすると、再生が一時中断し、次に再生ボタンをクリックすると、その場所から再生が再開されます。



様々な再生方法

2. 再生スライダーを使用して再生するには



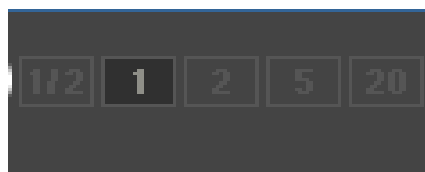
再生スライダーは、サーバーからビューアアプリケーションへのバッファリング状況を示しています。再生スライダー上の再生スライダーは、再生状況を表しており、再生時間に合わせて移動します。

録画操作パネル	
[1]再生スライダー	再生可能部分が白く表示されます。
[2]再生スライダー	再生スライダー上を移動し、任意の時間を再生できます。
[3]録画データバー	録画データが存在する時間にバーが表示されます。
[4]再生データ開始時間	選択している録画データの開始時間が表示されます。
[5]再生データ終了時間	選択している録画データの終了時間が表示されます。



様々な再生方法

3. スピードを指定して再生するには



[1] [2] [3] [4] [5]

数字ボタンをクリックすることで、再生／逆再生スピードを、0.5倍速／等倍速／2倍速／5倍速／20倍速に指定することができます。

録画操作パネル	
[1] 1/2	0.5 倍速 (1/2 スロー) で再生／逆再生します。
[2] 1	等倍速で再生／逆再生します。
[3] 2	2 倍速で再生／逆再生します。
[4] 5	5 倍速で再生／逆再生します。
[5] 20	20 倍速で再生／逆再生します。



様々な再生方法

4. サムネイルビューエリアで選択した録画データを変更して再生するには



[1] [2] [3] [4]

サムネイル画像から選択した録画データを変更するには、サムネイルビューエリアの別のサムネイル画像をクリックするか、録画操作パネルのボタンをクリックします。

録画操作パネル	
[1]	10分前の録画データを表示します。
[2]	10分後の録画データを表示します。
[3]	1時間前の録画データを表示します。
[4]	1時間後の録画データを表示します。



様々な再生方法

5. フルスクリーンで再生するには



録画操作パネルの[フルスクリーン]ボタンをクリックすると、ビューアアプリケーションの全画面を使って画像を表示します

録画したカメラ画像を印刷するには



録画操作パネルの[プリント]ボタンをクリックすると、[印刷]ダイアログボックスが表示され、カメラ画像を印刷できます



スマートフォン操作方法



スマートフォンで見るとは

スマートフォンアプリは下記より無料でインストールすることができます。
(製品パッケージにはバンドルしていません)

google Play



App Store



アプリはgoogle Playもしくは
App Storeからダウンロード
「アロバビュー」で検索

Android版 : <https://play.google.com/store/apps/details?id=jp.aroba.arobamonitor>

iOS版 : <https://itunes.apple.com/jp/app/arobabyumobairubyua/id1063997788>

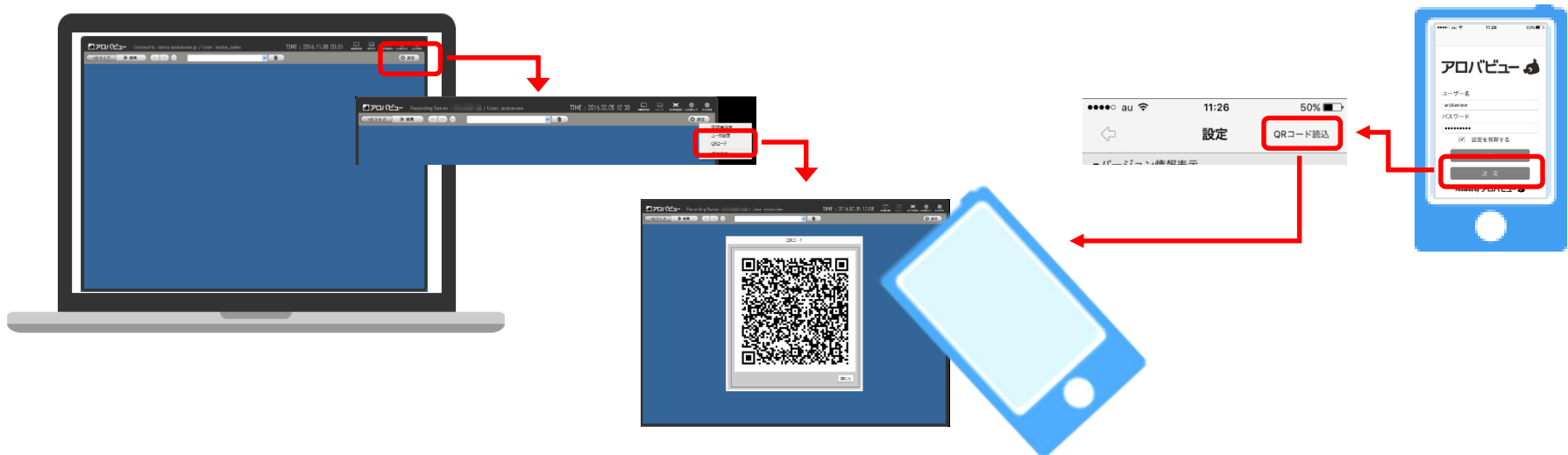


ログイン方法

スマートフォンアプリのインストールが完了したら、ログインした状態のクライアントパソコンで、

QRコードを表示し、スマートフォンアプリで読み込むだけで設定が完了。

※ログインしたクライアントの権限が設定情報として記憶されます。



① ログイン後、[設定]を押下し、プルダウンで表示される[QRコード]を選択

② スマートフォンアプリ起動後、[設定]を押下し、右上の[QRコード読み込み]をタップし、パソコン上に表示されるQRコードを読み込みで設定完了!!



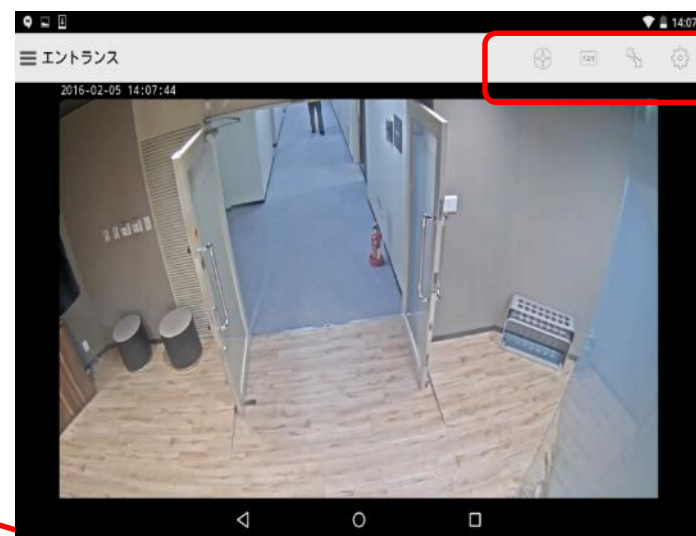
操作画面

使いやすさを重視し、シンプルな画面構成になってます。

【iOSの場合】



【Android OSの場合】



左から
・PTZボタン
・プリセットボタン
・フルスクリーンボタン
・設定ボタン



みえるをカタチに

aroba

株式会社アロバ