

# Arcstar SmartPBX

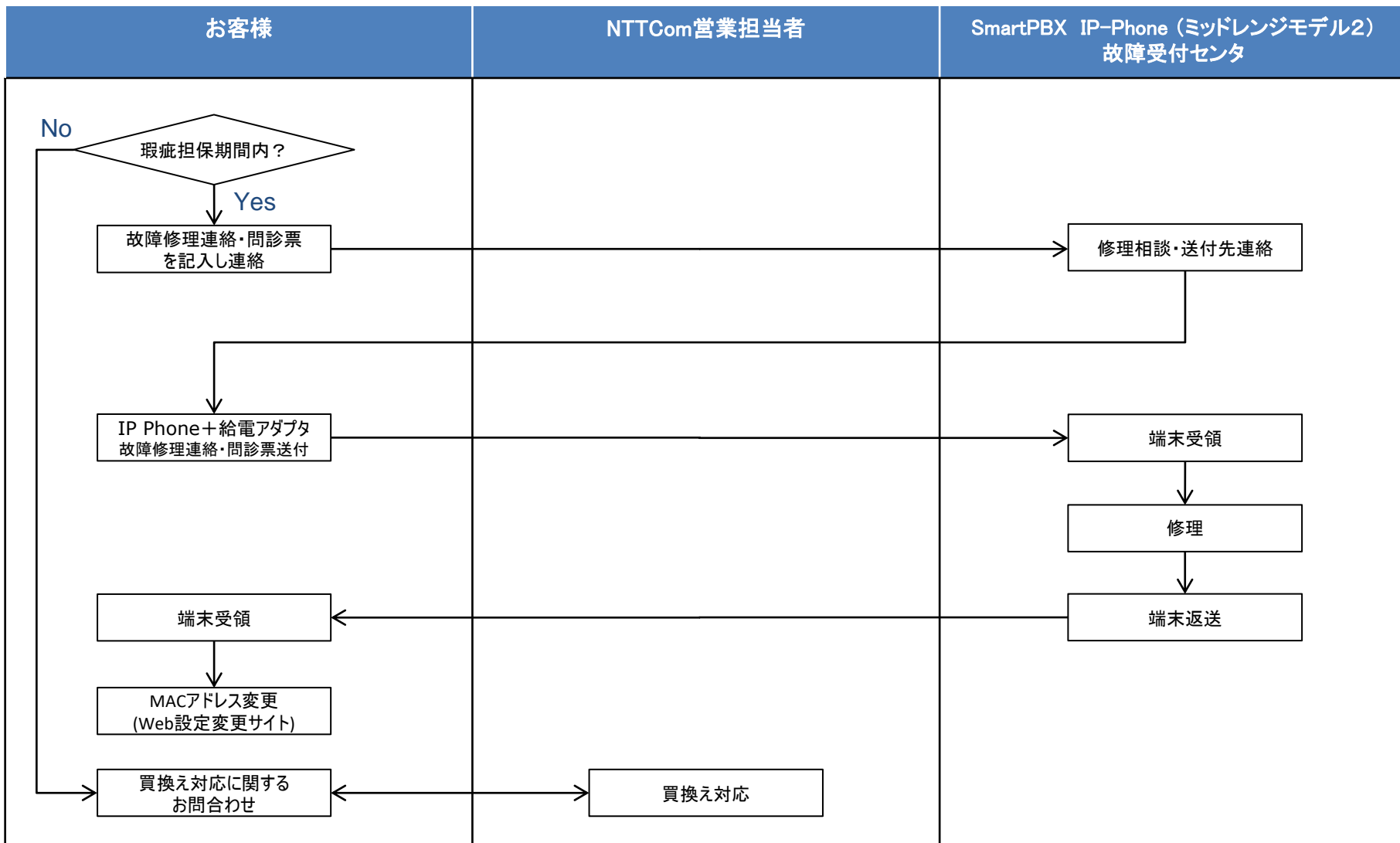
## IP Phone故障マニュアル

(ミッドレンジモデル2)

Ver 1.0  
NTTコミュニケーションズ株式会社

# 故障端末連絡編

## ■故障修理フロー



# 故障端末連絡編

## ■機器故障のご相談窓口

宛先：SmartPBX IP-Phone（ミッドレンジモデル2）故障受付センター  
E-mail：spbx@0033-ntt.com

## ■故障修理の手順

- ①弊社公式HPの法人のお客さま > サービス > 音声・ビデオ・電話 > Arcstar Smart PBX  
> マニュアル(<http://www.ntt.com/business/services/voice-video/voip/smartpbx/manual.html>)より『故障修理連絡票』をダウンロード
- ②必要事項および問診票を記入の上、上記窓口へ連絡
- ③ SmartPBX IP-Phone（ミッドレンジモデル2）故障受付センターより、  
瑕疵担保期間を確認の上、「端末買換え」か「無償修理」の回答。  
「無償修理」の場合は機器送付先を案内。

### > 端末買換えの場合

- ④-1: Smart PBXオフィス構築セット申込書にて予備機を購入  
その他の購入方法については営業担当者へお問合わせください

### > 無償修理の場合

- ④ **故障端末に故障修理連絡票・問診票を同梱の上**、案内された宛先へ送付

# WEB設定機能編

修理された端末が返却されたら、以下の手順を実施してください。

## 1. ブラウザの起動

ブラウザを起動します。

ブラウザよりArcstar Smart PBX WEB設定変更サイトのログイン画面を表示します。

※本マニュアルの設定はユーザ管理者のみ可能です。

「NTTコミュニケーションズ ビジネスポータル (<http://www.ntt.com/b-portal/>)」にログインしていただき、  
[ボイス] から [Arcstar Smarr PBX] を選択いただきます。

[管理] → [設定変更] で表示されるログイン画面からログインしてください。

## 2. ログイン

① 弊社よりお送りする「ご利用内容のご案内」に記載された [ログインID]、[パスワード] を入力します。

② [ログイン] ボタンをクリックします。

The screenshot shows a login form with two input fields: 'ログインID' (Login ID) and 'パスワード' (Password). Below the fields is a blue button labeled 'ログイン' (Login). In the top right corner, there is a link for 'Japanese English'. Two callout boxes with numbered circles provide instructions: callout 1 points to the input fields with the text '[ログインID]、[パスワード]を入力' (Enter [Login ID], [Password]), and callout 2 points to the 'ログイン' button with the text '「ログイン」をクリック' (Click 'Login').

# WEB設定変更サイト編

## 3. 内線設定

- 1 「内線設定」をクリックします。

アカウント種別 ユーザ管理者  
ログインID usadmin1

ログアウト  
トップ  
初期設定  
**内線設定**  
着信グループ設定  
外線着信設定  
外線発信設定  
発信規制先設定  
通話ログ  
トラフィックレポート  
PBX設定情報確認  
アカウント管理  
    » 登録  
    » ステータス参照

Japanese English  
[Web設定変更サイトのパスワード変更]

**1** 「内線設定」をクリック

**Arcstar Smart PBX Web設定変更サイト**

**お知らせ**  
■システムメンテナンスのお知らせ  
日頃はArcstar Smart PBXをご利用いただき、誠にありがとうございます。  
システムメンテナンスのため、以下の時間帯はWeb設定変更サイトがご利用頂けません。  
お客様にはご不便をおかけいたしますが、何卒ご理解いただきますようお願い申し上げます。  
2014年5月3日(土) AM0:00 ~ AM6:00

# WEB設定変更サイト編

2 端末自動設定をする内線番号を選択します。

3 「変更」をクリックします。

アカウント種別 ユーザ管理者  
ログインID usadmin1

ログアウト  
トップ  
初期設定  
内線設定  
着信グループ設定  
外線着信設定  
外線発信設定  
発信規制先設定  
通話ログ  
トラフィックレポート  
PBX設定情報確認  
アカウント管理  
» 登録  
» ステータス参照

### 内線設定

内線情報の一覧を表示します。  
検索条件入力

内線番号		表示件数
拠点番号	端末番号	10件

検索

242件が該当します。  
1/25ページ

選択	内線番号		ユーザID	パスワード	端末種別	提供形態	拠点番号チャネル追加数	拠点番号複数台利用	外線発信番号	不在時動作	発信規制	IPホネ送付先住所	端末自動設定	端末MACアドレス
	拠点番号	端末番号												
<input type="radio"/>	2345003	9876003	abcd1234	123456X	ソフトフォン	アプリ提供	-	-	05055556666	転送/留守番電話設定	未設定	-	off	-
<input type="radio"/>	2345004	9876004	abcd1234	123456X	VoIP-GW	レンタル	10	1台目	-	未設定	未設定	-	off	-
<input type="radio"/>	2345005	9876005	abcd1234	123456X	IP Phone	レンタル	-	-	-	未設定	設定	東京都千代...	on	BB22BB22
<input type="radio"/>	2345006	9876006	abcd1234	123456X	スマートフォン	-	-	-	-	未設定	設定	-	off	-
<input type="radio"/>	2345007	9876007	abcd1234	123456X	ソフトフォン	アプリ提供	-	-	未設定	未設定	未設定	-	off	-
<input type="radio"/>	2345008	9876002	abcd1234	123456X	スマートフォン	-	-	-	05011110012	転送/留守番電話設定	設定	-	off	-
<input type="radio"/>	2345008	9876008	abcd1234	123456X	VoIP-GW	レンタル	5	2台目	-	未設定	未設定	-	off	-
<input type="radio"/>	2345009	9876009	abcd1234	123456X	IP Phone	レンタル	-	-	-	転送/留守番電話設定	設定	東京都千代...	on	CC33CC33
<input checked="" type="radio"/>	2345010	9876001	abcd1234	123456X	IP Phone	レンタル	-	-	-	転送/留守番電話設定	設定	東京都千代...	off	-
<input type="radio"/>	2345010	9876010	abcd1234	123456X	スマートフォン	-	-	-	未設定	転送/留守番電話設定	設定	-	off	-

1/25ページ

変更

内線情報の設定ファイルを読み込みます。  
CSV読み込み

内線情報の設定ファイルをダウンロードします。  
CSVダウンロード

2 端末自動設定をする内線番号を選択

3 「変更」をクリック

# WEB設定変更サイト編

- 4 端末種別で「IP Phone」を選択します。
- 5 端末自動設定で「on」を選択し、「接続端末種別」を選択します。
- 6 接続種別を選択します。  
Arcstar Universal One環境でご利用の場合は「VPN」を選択してください。
- 7 端末MACアドレスを入力します。
- 8 「変更」をクリックします。



・端末のMACアドレスは、IP Phoneの裏側中央の『MAC: \* \* \* \* \*』と記載されている12桁の英数字です。

5 端末自動設定「on」を選択

7 端末MACアドレスを入力

4 端末種別で「IP Phone」を選択

6 接続種別を選択

8 「変更」をクリック

アカウント種別 オペレータ  
ログインID e18ivEOY

ログアウト  
トップ  
初期設定  
内線設定  
着信グループ設定  
外線着信設定  
外線発信設定  
発信規制先設定  
通話ログ  
トラフィックレポート  
PBX設定情報確認  
アカウント管理  
    » 登録  
    » ステータス参照  
N番検索に戻る

### 内線設定

以下の内線情報を変更します。

内線番号  
拠点番号 2345010 (半角数字、最大11桁)  
端末番号 987600 (半角数字、最大11桁)  
ユーザID abcd1234  
パスワード  自動払い出し  
123456XX (半角英数字、8文字以上40文字以内)  
(英数字が混在し、ユーザIDと異なる値で、3文字以上連続した同一文字を含まないこと)

端末種別

提供形態 お買い上げ(KX-UT136)

拠点番号チャネル追加数  
拠点番号複数台利用  
外線発信番号  
不在時動作  設定  未設定

転送/留守番電話設定がシングルナンバーリチ設定かどうか1つのみ設定できます。

● 転送/留守番電話設定  
転送先電話番号  (半角数字、最大32桁 ハイフン[-]入力可)  
転送動作  
無条件  設定しない  転送  留守番電話  
話中  設定しない  転送  留守番電話  
圏外  設定しない  転送  留守番電話  
無応答  設定しない  転送  留守番電話  
(着信)呼出時間  秒 (半角数字、5-30秒まで)

● シングルナンバーリチ設定  
接続先番号  呼出開始時間  秒  
1  秒  
2  秒 (半角数字、最大32桁 ハイフン[-]入力可) (半角数字、1-30秒まで)

呼出終了時間  秒 (半角数字、5-60秒まで)  
※シングルナンバーリチ設定先の内線番号に着信してから時間

留守番電話  on  off

留守番電話パスワード 1820  
発信規制  設定  未設定  
設置場所住所  
端末自動設定  接続種別  インターネット  VPN  
端末MACアドレス   
VPN回線種別  
VPN回線契約番号

# WEB設定変更サイト編

## 4. IP Phoneの設置

IP Phoneを設置し、IP Phoneの裏側の「LAN」ポートにケーブルを接続し、電源を入れます。

IP Phoneの液晶画面に「内線番号」が表示されていれば端末自動設定完了です。



Arcstar Universal One環境でご利用いただく場合、Web設定変更サイトでの操作完了後、IP-Phoneをインターネット環境に接続して自動設定を実施してください。自動設定完了後、Arcstar Universal One環境に接続するまでは「レジスタサーバ未登録」が表示されますが、Arcstar Universal One環境に接続後、内線番号が表示されます。